

# L'esperienza delle Dementia Friendly Communities

Katia Pinto  
Presidente  
Federazione Alzheimer Italia  
[dfc@alzheimer.it](mailto:dfc@alzheimer.it)

# LA MISSION DELLA FEDERAZIONE ALZHEIMER ITALIA



\* **Gli obiettivi del nostro lavoro** \*



# Dementia Friendly Italia

Un'iniziativa di Federazione Alzheimer Italia

medicina,

prevenza

comunitaria  
cure e

servizi per

Dementia  
Friendly  
Community



# COSA E' UNA COMUNITA' AMICA DELLE PERSONE CON DEMENZA?

**“Una città, paese o villaggio in cui le persone con demenza sono comprese, rispettate, sostenute e fiduciose di poter contribuire alla vita della loro comunità. In una comunità amica delle persone con demenza gli abitanti comprenderanno la demenza, e le persone con demenza si sentiranno incluse e coinvolte, e avranno la possibilità di scelta e di controllo sulla propria vita”**



**NESSUNA COMUNITA' RAGGIUNGERA' QUESTO OBIETTIVO A BREVE TERMINE. SI TRATTA DI UN ORIZZONTE LONTANO PER CUI DOBBIAMO LAVORARE MOLTO.**

# PERCHÉ UNA COMUNITA' AMICA DELLE PERSONE CON DEMENZA?

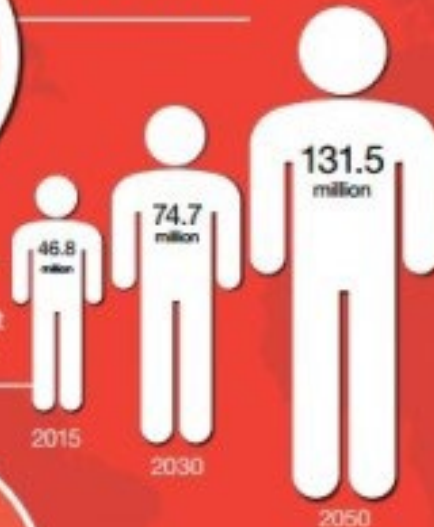
INFOGRAPHIC

## The global impact of dementia



Around the world, there will be 9.9 million new cases of dementia in 2015,

one every 3 seconds



46.8 million people worldwide are living with dementia in 2015.

This number will almost double every 20 years.



Much of the increase will take place in low and middle income countries (LMICs): in 2015, 58% of all people with dementia live in LMICs, rising to 63% in 2030.



The total estimated worldwide cost of dementia in 2015 is US\$ 818 billion.

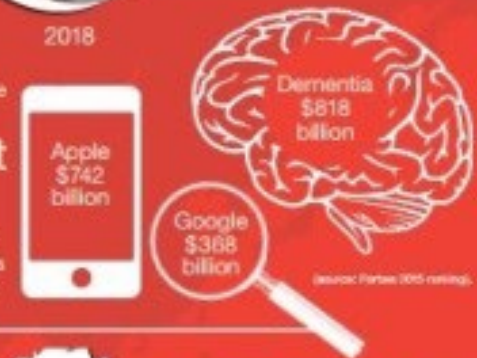
By 2018, dementia will become a trillion dollar disease, rising to

US\$ 2 trillion by 2030

If global dementia care were a country, it would be the

18th largest economy

in the world exceeding the market values of companies such as Apple and Google



This map shows the estimated number of people living with dementia in each world region in 2015.

We must now involve more countries and regions in the

# PERCHÉ UNA COMUNITA' AMICA DELLE PERSONE CON DEMENZA?



**World Alzheimer Report 2019**  
*Attitudes to Dementia*

**YOU think about dementia?  
Take the survey now!**

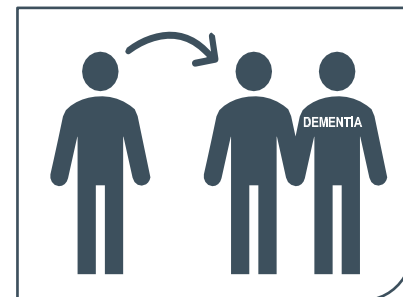
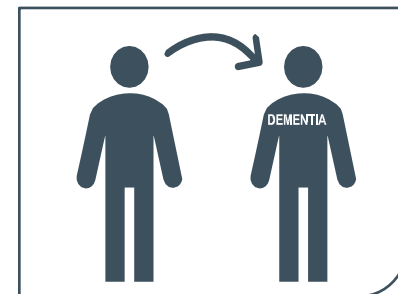
**World Alzheimer Report 2024**  
Global changes in attitudes to dementia

# I RISULTATI

Numerose nel rapporto sono le esperienze di discriminazione subita sia dalle persone con demenza che dai loro familiari, ma altrettanto interessante sono le testimonianze ed i dati di "**discriminazione attesa**"

La **discriminazione attesa** si riferisce all'aspettativa di subire un trattamento iniquo a causa della demenza, un'aspettativa che può influenzare il comportamento sia delle persone con demenza sia di chi le assiste, spesso portandole a evitare le situazioni per timore del possibile rifiuto.

Sia le persone con demenza sia i loro *carer* hanno subito livelli elevati di discriminazione attesa.



# DISCRIMINAZIONE -PERSONE CON DEMENZA-

- **La preoccupazione per le reazioni del partner o dei familiari ha portato il 29% delle persone con demenza a evitare o a interrompere le relazioni personali più strette.**

*«Gli amici, all'inizio, quando mi vedevano per strada con il mio compagno, chiedevano a lui come stava, invece di chiederlo a me, e questo mi dava molto fastidio».*

- **Il 24% delle persone con demenza hanno evitato di chiedere aiuto, assistenza o cure per timore del trattamento del persona medico.**

*«Gli amici, all'inizio, quando mi vedevano per strada con il mio compagno, chiedevano a lui come stava, invece di chiederlo a me, e questo mi dava molto fastidio».*

# DISCRIMINAZIONE -PERSONE CON DEMENZA-

- **Il 22% delle persone con demenza evitano di recarsi in banca per timore di essere giudicate dal personale o dai clienti.**

*«I miei conti bancari sono stati bloccati perché i miei familiari ritengono che non mi sia consentito accedervi a causa della demenza».*

- **Il 31% delle persone con demenza evitano le situazioni sociali perché temono le reazioni altrui.**

*«Incontrare le amiche a pranzo al ristorante mi crea ansia. Ho paura di commettere un errore o di mettermi in imbarazzo. Sono stanca che gli amici continuino a sostenere che non ho la demenza perché non mi vedono nelle situazioni difficili. Mi dicono, "Oh, anch'io dimentico dove metto le cose". Non riconoscono l'impatto che ha su di me ogni giorno, tutto il giorno, a differenza dei loro incidenti occasionali».*



# DISCRIMINAZIONE FAMILIARI

- **Complessivamente, il 43% dei *carer* hanno smesso d'invitare amici o familiari per timore di come questi avrebbero potuto trattare la persona con demenza.**

*«Ho l'impressione che alcuni lo ignorino perché non partecipa alle conversazioni di gruppo, alle normali battute. Non mi piace. Lo ignorano e quindi non li invito più.»*

- **Quasi la metà (47%) dei *carer* hanno smesso di accettare gli inviti a casa di amici o familiari**

*«Ci sono amici e parenti che, a causa della loro ignoranza di questa malattia, non capiscono la situazione. Io preferisco evitarle.»*

# DISCRIMINAZIONE FAMILIARI



- **Il 34% dei carer hanno evitato di recarsi in luoghi pubblici con il loro assistito per timore della percezione altrui.**

*«In verità, non la faccio partecipare perché da un lato si confonde e dall'altro dice spesso cose che mi fanno sentire molto a disagio e penso che questo valga anche per gli altri.»*

- **Il 41% dei carer hanno evitato di viaggiare o di andare in vacanza con il loro assistito pel timore di un trattamento negativo da parte del personale o degli altri viaggiatori.**

*«Persone che guardano con commiserazione, non parlano con la persona, sembra che la persona sia invisibile.»*

# DISCRIMINAZIONE FAMILIARI



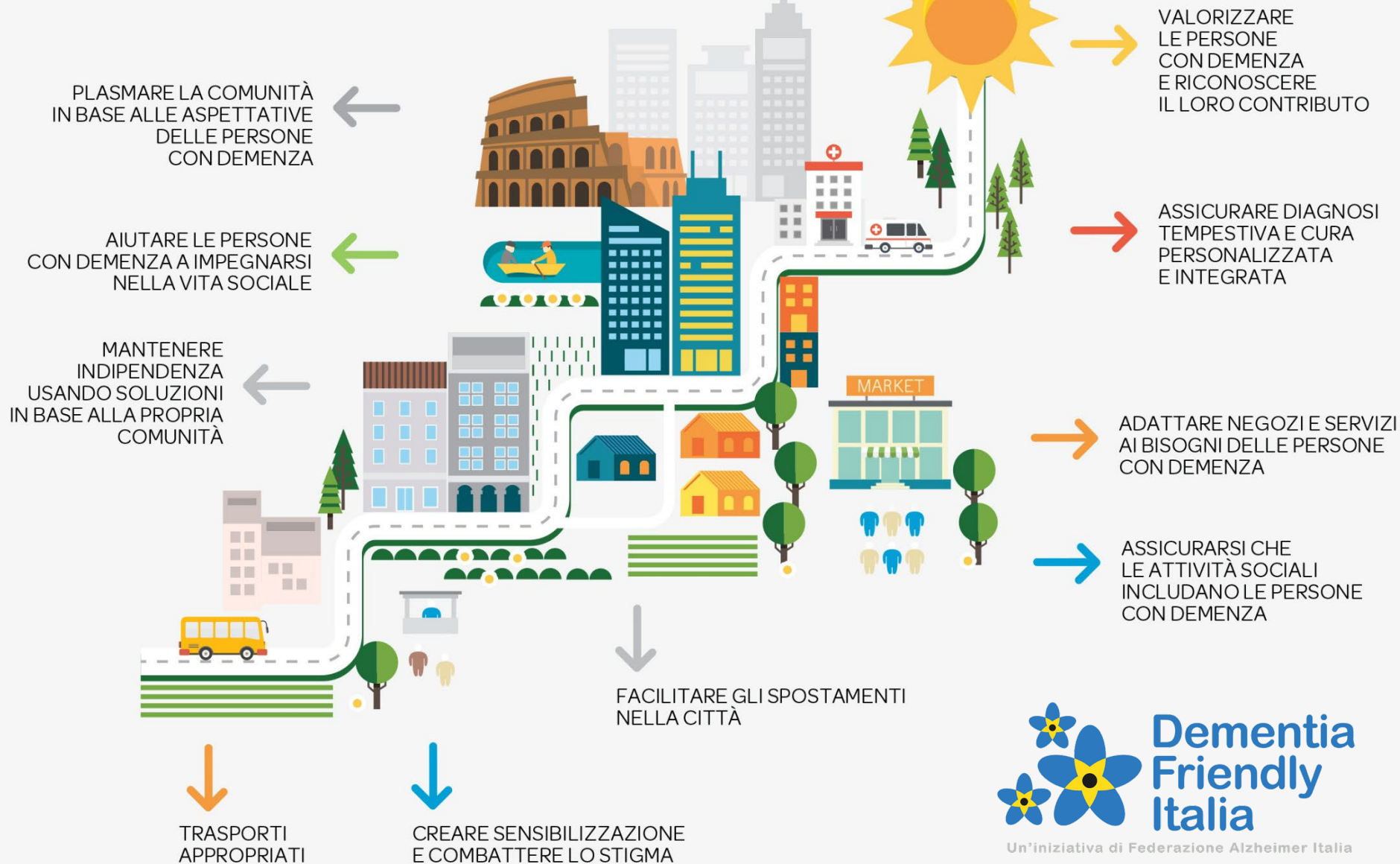
- **Il 40% dei *carer* ha evitato d'isciversi o partecipare a gruppi o attività sociali per timore di reazioni alla persona con demenza.**

*«Mi sento come se dovessi scusarmi per il suo potenziale comportamento, e poi mi sento davvero in colpa per averlo detto».*

**Ed infine sappiamo che ... I doveri di assistenza spesso impediscono ai *carer* di partecipare alle attività e agli incontri sociali.**

*«La mia più grande preoccupazione è che spesso mio marito viene trascurato o escluso dalla conversazione perché non riesce a seguire gli scambi in un gruppo e penso che questo mini la sua fiducia, quindi cerco di evitare queste situazioni.»*

# DIVENTARE AMICO DELLA DEMENZA SIGNIFICA:



 **Dementia  
Friendly  
Italia**

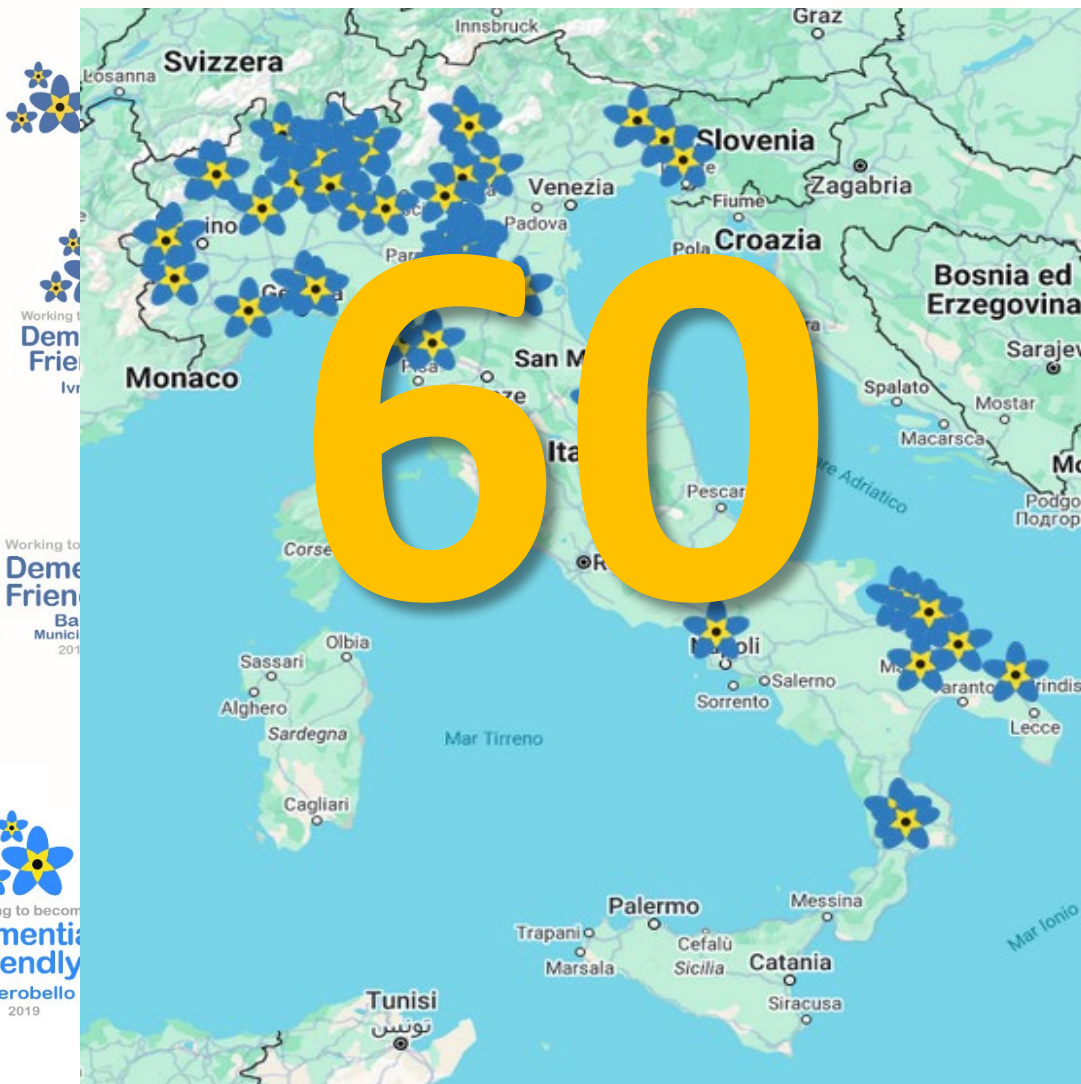
Un'iniziativa di Federazione Alzheimer Italia

# LE COMUNITÀ AMICHE

## 2025



Un'iniziativa di Federazione Alzheimer Italia



# FORMAZIONE AI FAMILIARI

## PRENDERSI CURA DELLA PERSONA CON DEMENZA. OGNI GIORNO.

Corso di formazione gratuito rivolto ai FAMILIARI  
maggio-giugno 2017

### PROGRAMMA

#### 15 maggio 2017

Malattia di Alzheimer e altre demenze: il punto sulle conoscenze e sulle possibilità di prevenzione e cura  
Antonio Guaita – *Geriatra, Direttore*  
*Fondazione Golgi Cenci, Abbiategrasso*

#### 22 maggio 2017

Disturbi del comportamento in persone affette da demenza: la relazione tra il malato e il familiare  
Roberta Vaccaro – *Psicologa*  
*Fondazione Golgi Cenci, Abbiategrasso*

#### 29 maggio 2017

Problemi odontoiatrici nei pazienti con demenza  
Mario Ghezzi – *Medico Odontoiatra*  
*U.O. Odontoiatria ASST Fatebenefratelli- Sacco, Milano*  
Nicolò Tuhì – *Igienista dentale*  
*U.O. Odontoiatria ASST Fatebenefratelli- Sacco, Milano*  
Le difficoltà nell'alimentazione  
Rebecca Arcari – *Dietista*  
*U.O. Odontoiatria ASST Fatebenefratelli- Sacco, Milano*

#### 5 giugno 2017

Aspetti giuridico-legali nella malattia di Alzheimer  
Marina Presti – *Avvocato*  
*Federazione Alzheimer Italia*

### IL CORSO SI TERRÀ PRESSO

Fondazione Golgi Cenci,  
Corso San Martino, 10  
Abbategrasso

### ORARIO DEGLI INCONTRI

Dalle ore 15.30 alle ore 17.30



### Per informazioni ed iscrizioni

Fondazione Golgi Cenci  
tel. 029466409  
e-mail: [info@golgicenci.it](mailto:info@golgicenci.it)



# CORSO DI FORMAZIONE ALLA POLIZIA LOCALE



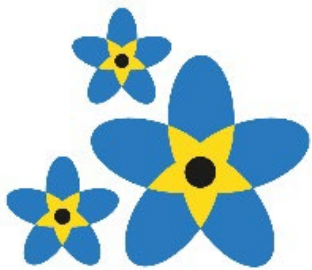
# INCONTRI DI FORMAZIONE CON I COMMERCianti





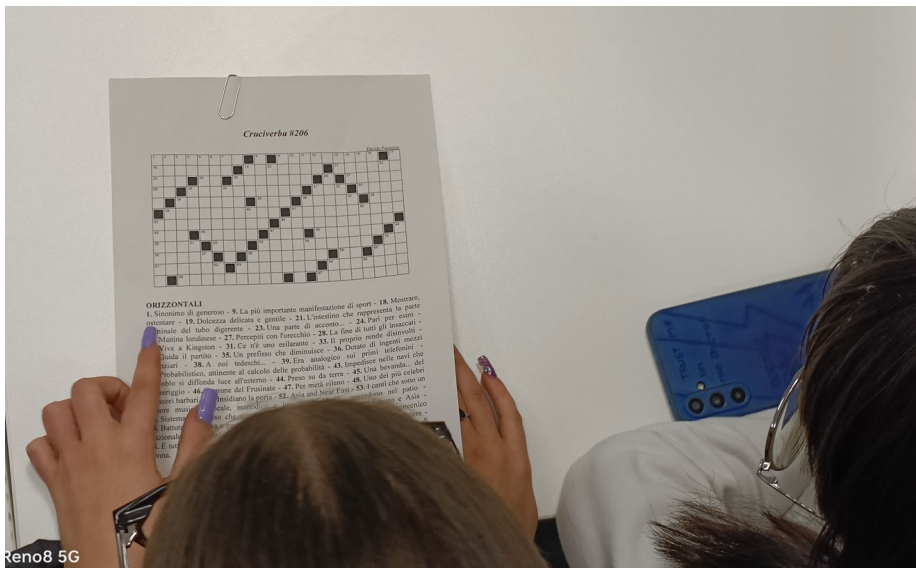
# INCONTRI CON GLI INSEGNANTI E GLI STUDENTI





# Dementia Friendly Italia

Un'iniziativa di Federazione Alzheimer Italia



# CORSI DI GINNASTICA DOLCE



# SUPERMERCATI GENTILI



# FORMAZIONE TRASPORTI



# BAGGIOVARA L'OSPEDALE AMICO



# LA FORMAZIONE AI RISTORATORI



**il progetto “Farmacie amiche delle persone con demenza”, tra Federazione Alzheimer Italia e Federfarma con l’obiettivo di fornire alle farmacie consigli utili e indicazioni pratiche per diventare “Amiche delle persone con demenza”.**





# Le farmacie a Bari, Viareggio, Gerenzano e altre



**Dimenticare cose appena compiute / ripetitività**  
Durante la malattia si possono dimenticare azioni e informazioni / ripetendo spesso le stesse domande.  
Quando ciò accade, prova a distrarre la persona e rispondi con pazienza.



**Difficoltà nel linguaggio**  
L'Alzheimer può influire sulla comunicazione, causando problemi nella produzione o comprensione del linguaggio (afasia).  
Adatta la tua comunicazione all'individuo, utilizzando la comunicazione non verbale e supporti visivi se necessario (immagini).



**Disorientamento spaziale**  
L'Alzheimer può causare confusione riguardo alla posizione e all'orientamento nello spazio (Dove sono?) e nel tempo (In che anno siamo?).  
Cerca di guidare la persona, evitando spostamenti che generino disorientamento: prediligi luoghi familiari o dispositivi di monitoraggio se necessario.



**Alterazioni della personalità**  
Si possono riscontrare cambiamenti nel comportamento, come l'irritabilità, ansia, depressione, che a volte sembrano distaccarsi dalla persona che conosciamo.  
Anche in questo caso cerca di distrarre la persona che hai di fronte, validando il suo stato emotivo.



**Adottare comportamenti fuori luogo**  
Le persone con Alzheimer possono mostrare comportamenti inappropriati, come spogliarsi in pubblico o condividere fatti privati con estranei, a causa della perdita di inibizioni.  
Utilizza una comunicazione gentile e rispettosa, evita rimproveri o risate, e cerca di distrarre: la distrazione aiuterà te e il tuo caro a prendere la distanza dall'emozione negativa. Ricorda della tua dignità.



**Perdita di iniziativa/interesse**  
Le persone con Alzheimer possono perdere interesse per attività che amavano in passato.  
Stimola la persona a partecipare a semplici attività, stabilendo una routine e una rete di supporto basata sulla sua storia di vita.



**Difficoltà nella pianificazione**  
L'Alzheimer può rendere difficile la pianificazione di attività quotidiane, come vestirsi o preparare il caffè.  
Supporta la persona nelle azioni quotidiane, senza sostituirsi a lei, ma immagini di essere una proteggi.



**Mettere le cose nei posti sbagliati**  
Le persone con Alzheimer potrebbero mettere oggetti in luoghi inusuali o smarrire oggetti.  
Quando ciò accade, aiuta la persona a cercare l'oggetto smarrito e usa una comunicazione comprensiva, evitando di contraddirla e cercando di distrarre.



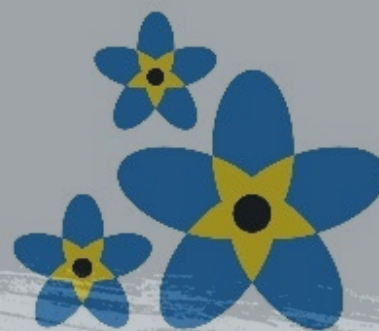
## Prendersi cura della demenza

- Dimenticare cose appena compiute/ripetitività**  
Quando ciò accade, prova a distrarre la persona e rispondi con pazienza.
- Difficoltà nel linguaggio**  
Adatta la tua comunicazione alla persona, utilizzando quella non verbale e immagini, se necessario.
- Disorientamento spaziale (rischio di perdersi)**  
Cerca di guidare la persona, evitando spostamenti che generino disorientamento, prediligi luoghi familiari o dispositivi di monitoraggio (localizzatore GPS).
- Difficoltà nella gestione del denaro**  
Se il tuo familiare è ancora autonomo, avvisa i commercianti locali della situazione e monitora i pagamenti.
- Perdita di iniziativa/interesse**  
Stimola la persona a partecipare a semplici attività, creando una routine giornaliera sulla base dei suoi interessi progressi e attuali.
- Alterazioni della personalità**  
Non contraddire la persona che hai di fronte e cerca di distrarla.
- Difficoltà nella pianificazione di azioni**  
Supporta la persona nelle azioni quotidiane, senza sostituirsi a lei.
- Mettere gli oggetti nei posti sbagliati o smarriti**  
Non contraddire, rimproverare o deludere la persona, ma aiutala a cercare quanto smarrito. Se la ricerca è vana, la distrazione può aiutare a ridimensionare le emozioni negative.
- Difficoltà nel riconoscere oggetti e volti**  
Anche se non riconosce chi gli sta accanto, sii sempre gentile. Fai sentire la persona compresa e rispettata.
- Adottare comportamenti inopportuni**  
Evita rimproveri o risate. La distrazione aiuterà te e il tuo caro a prendere la distanza dall'emozione negativa.

Giulio De Tora

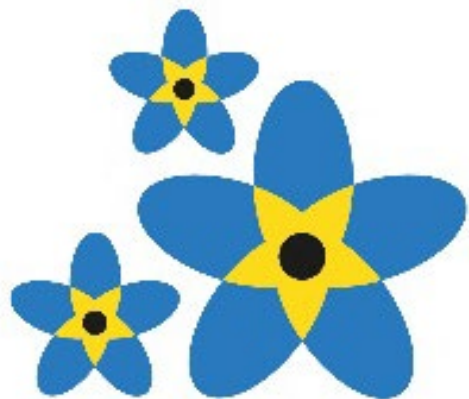


Le parrocchie... i musei ... le scuole



Dementia  
Friendly  
Italia

Un'iniziativa di Federazione Alzheimer



# Dementia Friendly Italia

Un'iniziativa di Federazione Alzheimer Italia



Infopoint

### FISIO-PARCO: LA MOTRICITA'



- VARIETA' DI AUSILI
- Aiutare il camminamento
  - Contribuire alla stabilizzazione di specifiche parti del corpo
  - Incrementare capacità motorie (equilibrato, ecc)



# TITOLO

## Giorno 1

Guarda intorno a te per 2 minuti. Cerca quanti più elementi possibili di colore **rosso**.



## Giorno 2

Cerca due **elementi simili** nel parco (ad esempio due panchine o due alberi). Osservali per 2 minuti poi elenca tutte le **somiglianze** e le **differenze** (forma, altezza, colore etc)



## Giorno 3

Guarda intorno a te. Conta quanti **uccelli** riesci a vedere in 3 minuti.

## Giorno 1

Guarda intorno a te per 2 minuti. Cerca quanti più **elementi** possibili che iniziano con la **lettera A**.



## Giorno 2

Guarda un'area naturale per 5 minuti (respiuglio, aiuola) e conta tutti gli **elementi che non appartengono alla natura** (bottiglie, oggetti vari)



## Giorno 3

Guarda intorno a te e conta tutte le **cose a forma circolare** che riesci a vedere in 5 minuti.

## Giorno 1

Cammina intorno al parco e cerca oggetti con **numeri visibili** (es. targhe, numeri sui cartelloni). Prova a **sommare tutti i numeri** che vedi fino alla fine del percorso.



## Giorno 2

Cammina intorno al parco. Mentre cammini, **conta ogni passo mentalmente**. Ogni volta che vedi un **cane**, **sottrai 5 passi** dal conteggio. Prova a mantenere il calcolo corretto fino alla fine del percorso.



## Giorno 3

Cammina intorno al parco. Mentre cammini, ogni volta che vedi una **panchina**, **toccati la spalla destra con la mano sinistra**. Prova a tenere a mente **quante panchine** hai visto lungo il percorso.



Un'iniziativa di Federazione Alzheimer Italia

NESSUNA COMUNITA' RAGGIUNGERA' QUESTO OBIETTIVO A BREVE TERMINE.  
SI TRATTA DI UN ORIZZONTE LONTANO PER CUI DOBBIAMO LAVORARE MOLTO.

... Perché una Comunità Amica è un processo in divenire e pertanto occorre avere ben chiaro il punto di partenza e monitorare i cambiamenti.

# Programma Dementia Friends



The screenshot shows the homepage of the Dementia Friendly Italia website. At the top right, there are navigation links: NEWSLETTER, CONTATTI, MORE INFO, and AREA RISERVATA. Below these is a blue navigation bar with the following menu items: HOME, L'INIZIATIVA, LA DEMENZA, LE COMUNITÀ, PARTECIPA, and STORIE. The main header features the Dementia Friendly Italia logo and the text 'Un'iniziativa di Federazione Alzheimer Italia'. The central banner displays the title 'DEMENTIA FRIENDLY ITALIA' and the subtitle 'Scopri l'iniziativa e aiutaci a rendere la nostra società maggiormente inclusiva per le persone con demenza.' A blue button labeled 'Scopri di più' is positioned below the subtitle. The banner image shows an elderly man with a white beard. Below the banner are three smaller images with captions: 'Le Comunità' (showing three elderly women), 'Gli Amici' (showing a woman smiling with a hand on her shoulder), and 'Storie' (showing a group of people in a meeting).

- *Divulgare l'impegno delle Comunità*
- *Far conoscere la demenza*
- *Formare nuovi Amici delle Persone con Demenza*

# Il programma Dementia Friends

## Chi è un amico della demenza?

Una persona amica della demenza è qualcuno che impara a conoscere la demenza in modo da poter aiutare la propria comunità. Dai racconti delle persone con demenza emerge come la società non riesca a comprendere appieno la condizione in cui si trovano ed aumentare la consapevolezza in merito è di grande aiuto.

## Cosa fa un amico della demenza?

Gli amici della demenza aiutano le persone che vivono con la demenza con semplici gesti e piccole azioni. Come fare visita ad una persona con demenza, mostrarsi paziente quando si è in coda alla cassa, raccontare ad amici e vicini cosa si è appreso sulla demenza. Ogni piccola azione conta.

## Chi può essere amico della demenza?

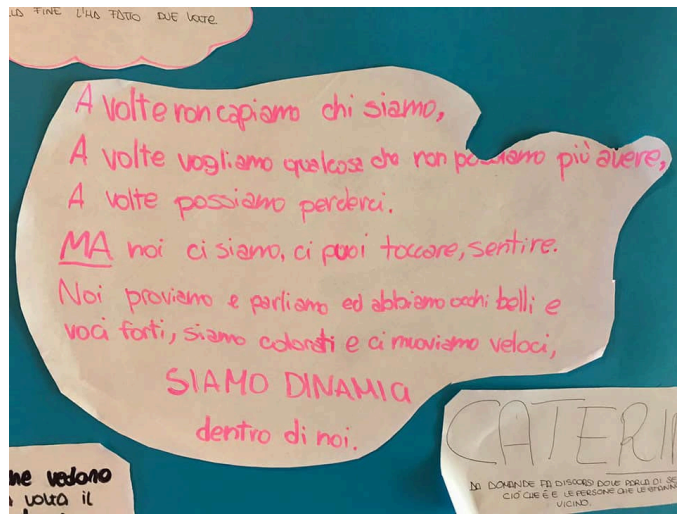
Tutti! Dementia Friends è aperto a chiunque voglia aiutare le persone con demenza nella propria comunità.





# I messaggi chiave:

- La demenza non è una conseguenza del normale processo di invecchiamento
- La demenza è causata da una patologia cerebrale
- La demenza non è solo la perdita della memoria
- È possibile vivere bene con la demenza
- C'è molto di più in una persona oltre che la sola condizione di demenza



# Grazie per l'attenzione

Federazione Alzheimer Italia  
[dfc@alzheimer.it](mailto:dfc@alzheimer.it)